

## СОЦИАЛЬНО-ДЕМОГРАФИЧЕСКИЙ ПОРТРЕТ СТУДЕНТОВ ПЕДАГОГИЧЕСКОГО ВУЗА

*Л.А. Новопашина, Е.Г. Григорьева, И.А. Бидус*

Настоящая статья посвящена социально-демографическому анализу структуры студентов педагогического вуза. С одной стороны, авторы продолжают линию обсуждения феномена «двойного негативного отбора», с другой – начинают обсуждение темы современного студенчества и, в частности, будущие рабочие места студентов педагогических специальностей.

**Ключевые слова:** педагогический вуз, современный студент, социально-демографическая структура.

В современной литературе, как научной, так и публицистической, вот уже несколько лет ведутся споры вокруг тезиса о так называемом «двойном негативном отборе» педагогов [1; 4], берущем свое начало в системе педагогического образования. Коротко и упрощенно этот тезис формулируется так: «Сначала на педагогические специальности попадают слабые абитуриенты... Во врачи идут сильные выпускники школ, а в педагоги – слабые... После обучения в вузе до школы доходят далеко не самые лучшие студенты. Те, кто поактивнее, идут в менеджеры, журналисты или чиновники. В класс попадает горстка фанатиков и те, кому больше некуда идти» [4].

Так, В.С. Собкин и О.В. Ткаченко в работе «Студент педагогического вуза» [5] показывают «двойной негативный отбор» и обосновывают этот тезис с помощью научных методов. Одним из выводов их исследования стало утверждение, что «...рекрутирование в педагогическую профессию уже на этапе получения высшего педагогического образования сориентировано на более слабые социальные группы» [5, с. 3]. Вышеупомянутые авторы сделали этот вывод, сравнивая студентов-педагогов Москвы со студентами технических вузов и ориентируясь на такие показатели социального статуса, как успеваемость в школе и образование родителей.

Вместе с тем, есть исследования, в которых утверждается, что сниженные по сравнению с другими вузами социальные позиции студентов педагогических вузов имеют совсем иное обоснование, нежели «слабость» педагогического образования или «неуспешность» самих поступающих [3].

В этом контексте в настоящей статье мы рассмотрим социально-демографическую структуру студентов педагогического вуза, начав, таким образом, серию исследовательских работ по изучению современного студенчества вообще и особенностей студентов педагогического вуза в частности.

В 2017 году в рамках мониторинга «Удовлетворенности обучающихся условиями организации образовательного процесса в КГПУ

им. В.П. Астафьева нами были опрошены бакалавры и магистранты. Особенностью выборки стало то, что была определена и разработана структура выборки, в которой были выделены особенные группы: старосты и интерны. Необходимость такого структурирования обусловлена тем, что общественная активность старост делает их особой отличительной группой, в которой закономерности распределений отличаются от обычных групп.

Выделение в отдельную группу интернов необходимо было из принципа особой организации их практики и построения образовательного процесса в педагогическом университете.

В целом структура выборки представлена на рисунке 1.

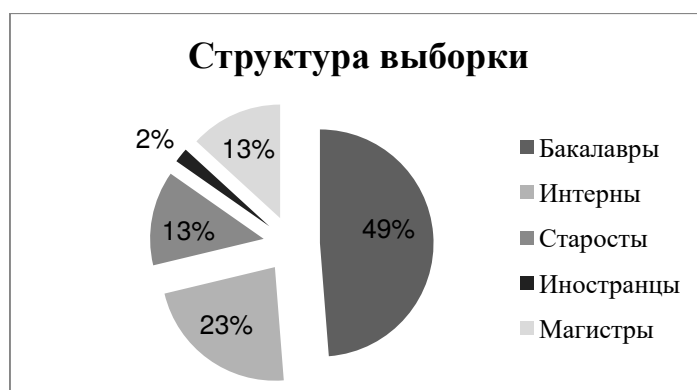


Рис. 1. Структура выборки исследования

Обозначим выводы, которые либо напрямую либо косвенно согласуются с выводами В.С. Собкина и О.В. Ткаченко. Первое, что бросается в глаза при анализе социальных особенностей студенческого контингента – гендерные диспропорции.

Так, на рисунке 2 мы видим, что 75% обучающихся составляют девушки.



Рис. 2. Гендерная структура выборки

Распределение респондентов по типам учреждений, которые они закончили до университета, получилось среди всех групп практически оди-

наковым. Преобладают выпускники обычных общеобразовательных школ – более 73%, далее по удельному весу следуют выпускники лицеев и гимназий. Относительно бакалавров среди интернов на 3,1% выше удельный вес специализированных школ, среди старост – в два раза меньше удельный вес выпускников техникумов, нет выпускников училищ, учреждений начального профессионального образования.

Более половины учащихся бакалавриата поступили в КГПУ на условиях общего конкурса на бюджетные места, более 35% – на условиях полного возмещения затрат на обучения, около 9% – на условиях целевого приема. Структура старост по условиям поступления в вуз не отличается от структуры бакалавров. В этом плане структура студентов интернатуры отличается от структуры бакалавров – выше удельный вес поступивших по общему конкурсу, ниже удельный вес поступивших по договору на обучение. Более высокий вес поступивших в интернатуру на условиях целевого приема можно считать незначительным. Значение коэффициента структурных различий бакалавров и интернов составляет 8,5%, это выше, чем 3%, вывод о различиях в структурах подтвержден.

В целом учащиеся КГПУ оценивают свою успеваемость на «твердую четверку» – более половины респондентов среди бакалавров и интернов указали второй вариант ответа. Структуры бакалавров и интернов не отличаются по уровню успеваемости. Примечательным является то, что старосты отличаются по уровню успеваемости более высоким уровнем оценок – более половины отметили, что учатся преимущественно на «отлично». Средние значения удельных весов в структуре старост по уровню успеваемости отличается от удельных весов в структуре бакалавров на 11%, что является значимым отличием.

Среди бакалавров 47,1% не получают стипендиального обеспечения, 39,0% получают академическую стипендию, 7,8% – и академическую, и социальную, 6,1% – только социальную стипендию. Высокий удельный вес не получающих стипендию среди всех респондентов объясняется, в том числе, наличием поступивших на основе договора на обучение. По данному признаку отличается структура старост – выше удельный вес получающих академическую стипендию, можно учесть, что среди них больше отличников, меньше получающих социальную стипендию, хотя среди старост выше удельный вес поступивших по особому праву. В этом отношении структура старост по наличию стипендиального обеспечения больше соответствует структуре интернов (значение коэффициента структурных различий при сравнении структур старост и бакалавров составляет 6,5%, старост и интернов – 2,8%).

Другие выводы мы делаем, оценивая распределения респондентов, обучающихся в университете только за счет бюджетных средств. Более половины так называемых бюджетников получают академическую стипендию, среди бакалавров – 58,8%, среди старост – 68,3%, среди интернов

– 54,9%. Самый высокий удельный вес не получающих стипендию наблюдается среди интернов. Значит, среди них уровень успеваемости ниже, а низкий удельный вес этой категории в предыдущей таблице получен по причине меньшего удельного веса обучающихся по договору. Возможно, что оценка уровня успеваемости интернов несколько завышена, так как получение академической стипендии зависит именно от уровня успеваемости. Также возможно, что распределение по уровню успеваемости учащихся на бюджетных местах и по договорам на обучение среди разных групп респондентов отличается.

В данном случае структура старост по наличию стипендиального обеспечения в большей степени соответствует структуре бакалавров (значение коэффициента структурных различий при сравнении структур старост и бакалавров составляет 2,6%, старост и интернов – 7,1%). Среди старост менее 10 процентов не получает стипендии, самый низкий процент получающих социальную стипендию (85,8%) указало, что получает академическую стипендию. Для сравнения, среди бакалавров академическую стипендию получает 71,0%, среди интернов – 68,4%.

Далее, классическими показателями социального статуса являются образование родителей, доход родительской семьи, и, как следствие, самоидентификация себя с определенным социальным слоем.

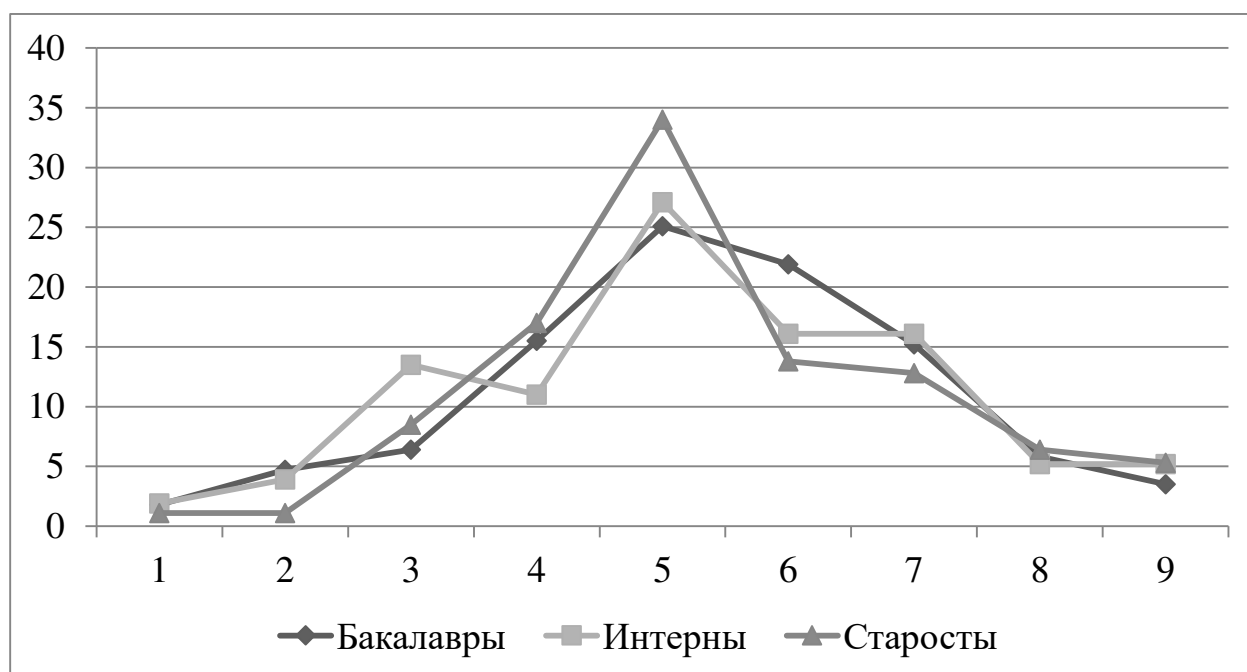


Рис. 3. Распределение респондентов по оценке уровня материальной обеспеченности, %

Распределение разных категорий респондентов можно назвать очень похожим, модальным значением является центральный интервал со значением 5. Среди студентов КГПУ большинство относит себя к населению со

средним уровнем доходов, что, собственно, опровергает тезис о том, что в педагогический вуз идут студенты из семей с низким материальным доходом.

Теперь рассмотрим, как выглядят другие установки студентов, например, мотивация получения высшего образования и поступления в конкретный вуз.

Распределение ответов респондентов по оценке своего выбора вуза, направления и профессии представлено в таблице 1.

*Таблица 1*

**Распределение респондентов по оценке своего выбора (%)**

| Как Вы оцениваете свое решение? | Очень доволен | В основном | В основном недоволен | Очень недоволен | Затруднились ответить |
|---------------------------------|---------------|------------|----------------------|-----------------|-----------------------|
| <b>Бакалавры</b>                |               |            |                      |                 |                       |
| Выбор вуза                      | 36,6          | 51,4       | 6,8                  | 2,8             | 2,3                   |
| Выбор направления               | 40,1          | 47,7       | 7,4                  | 2,3             | 2,6                   |
| Выбор профессии                 | 35,2          | 46,3       | 9,4                  | 3,7             | 5,4                   |
| <b>Старосты</b>                 |               |            |                      |                 |                       |
| Выбор вуза                      | 33,0          | 49,5       | 7,2                  | 7,2             | 3,1                   |
| Выбор направления               | 51,5          | 42,3       | 6,2                  | 0,0             | 0,0                   |
| Выбор профессии                 | 50,5          | 37,1       | 7,2                  | 2,1             | 3,1                   |
| <b>Интерны</b>                  |               |            |                      |                 |                       |
| Выбор вуза                      | 26,8          | 57,3       | 7,9                  | 6,1             | 1,8                   |
| Выбор направления               | 28,7          | 53,7       | 10,4                 | 4,3             | 3,0                   |
| Выбор профессии                 | 24,4          | 51,2       | 12,8                 | 9,1             | 2,4                   |

Можно сказать, что достаточно критично респонденты оценивают выбор профессии, среди бакалавров и интернов самый низкий удельный вес очень довольных по оценкам выбора профессии. Самый высокий удельный вес «очень довольных» – при оценке выбора направления. Возможно, что респондентам нравится обучаться по конкретному направлению, представления о профессии не очень ясные, в отличие от представлений о вузе. Общая оценка респондентов может быть оценена как очень положительная, так как более 80% респондентов либо «очень довольны», либо в основном «довольны». Более критично к оценке своего выбора подходят учащиеся интернатуры. Старосты, как категория студентов, более положительно оценивает свой выбор, почти 90% среди них довольны своим выбором.

В качестве фактора распределения ответов используется тип поселения, из которого приехали студенты для поступления в КГПУ, данные представлены в таблице 2.

Таблица 2

**Распределение бакалавров по месту жительства (%)**

| Место жительства               | Бакалавры |
|--------------------------------|-----------|
| Красноярск                     | 39,8      |
| Города края                    | 19,6      |
| Сельская местность края        | 30,4      |
| Приехали из-за пределов края   | 9,7       |
| Приехали из-за пределов страны | 0,6       |

Среди студентов педагогического университета преобладают иногородние – красноярцы составляют только около 40%, среди бакалавров в целом и студентов интернатуры удельные веса жителей Красноярска практически не отличаются. В структуре иногородних по постоянному месту жительства самый высокий удельный вес учащихся, приехавших из сельских населенных пунктов Красноярского края. Около 10% приехали из-за пределов края, в том числе 0,6% – из-за пределов страны. К последним относятся приехавшие из республики Казахстана и Кыргызстан. Поскольку из других стран приехало только два человека, то их ответы в дальнейшем не анализируются. Из других субъектов РФ в КГПУ поступило 34 человека, их численности достаточно для включения в статистических анализ ответов данной категории студентов.

И еще на одну сторону установок студентов педагогического вуза мы обратим внимание – это вопрос трудоустройства (в том числе и в школы), который является актуальным и требующим особого внимания.

По данным муниципальных органов управлений образованием Красноярского края по состоянию на 01.08.2016 в общеобразовательных организациях края насчитывается 785 вакансий учителей, из них: вакансий в школах, расположенных в городских населенных пунктах (г. Красноярск, районные города, поселки городского типа) – 511 (65%), вакансий в школах сельской местности (села, поселки, деревни и др.) – 274 вакансий (35%).

В ходе опроса мы задавали респондентам вопрос об их отношении к перспективе работать в школе. Каждый третий студент отвечает положительно и говорит, что «не возражал бы обосноваться на долгое время в селе». Крайне отрицательно в подобного рода перспективе отнеслись 25,4% бакалавров и 19,8% интернов. Стоит отметить, что 27,1% магистрантов выбрали вариант, что готовы сменить профессию в случае возникновения перспективы работать в школе, такой же процент был и у варианта ответа «Положительно, однако по семейным обстоятельствам вынужден(-а) устроиться в городской школе».

Мы рассмотрели зависимость принятия решения о работе в сельской школе от места, из которого приехал студент.

Так, студенты, проживающие в городе Красноярске, относятся отрицательно к перспективе работы в сельской школе, в независимости от групп опрошенных (бакалавры 29,7%, интерны 29,4%), при этом 29,4% старост, проживающие в г. Красноярск, готовы обосноваться в селе на долгое время. Схожая картина наблюдается и среди студентов, проживающих в малых городах Красноярского края. Только 14,8% интернов готовы работать в сельской школе, 33,3% бакалавров отнеслись к данной перспективе отрицательно.

Иное распределение ответов наблюдается среди студентов из сельской местности Красноярского края. Все группы опрошенных положительно отнеслись к перспективе работы в сельской школе (42,6% бакалавров, 42,9% интернов, 31,2% старост).

Студенты, проживающие в другом субъекте (районе) РФ (37,5%), отрицательно относятся к подобного рода перспективе, в то время как старосты (42,9%) готовы обосноваться в селе на долгое время.

Таким образом, полученные в ходе исследования данные позволяют сделать вывод о том, что место жительства студента до поступления в вуз является одним из показателей выбора места работы после завершения обучения.

### **Заключение**

Итак, вслед за О.В. Лысенко мы полагаем, что вместо «негативного отбора» следует говорить скорее об ином социальном феномене: сегодня вузы все сильнее превращаются в элементы системы воспроизводства социального неравенства<sup>23</sup>. Наиболее обеспеченные национально-исследовательские университеты привлекают выходцев из более обеспеченных и образованных семей, а вузы «второго порядка», соответственно, наоборот, чаще собирают студентов из менее обеспеченных и менее образованных слоев населения.

На основании полученных результатов определяющим значение в выборе работы в сельской школе является место проживания студента до поступления в КГПУ им. В.П. Астафьева. Именно этим обстоятельством и объясняется наличие «слабых социальных позиций» студентов педагогического вуза. В условиях сверхцентрализации страны, причем как в федеральном (столица – регионы), так и в региональном (краевой/областной центр – периферия) масштабе, педагогические вузы оказываются самым эффективным социальным лифтом для части молодежи из села и, отчасти, из малых городов.

### **Литература**

---

<sup>23</sup> О.В. Лысенко Про «неуспешных» учителей: существует ли «двойной негативный отбор» в педагогике? // Лабиринт. Журнал социально-гуманитарных исследований. – 2016. – № 3-4,

1. Клаунинг Н., Болотов В.А.: «Только лузеры и аутсайдеры идут работать в школу». URL:<http://society>.

1. [lb.ua/science/2011/07/14/106024\\_tolko\\_luzeri\\_i\\_autsayderi\\_idut.html](http://lb.ua/science/2011/07/14/106024_tolko_luzeri_i_autsayderi_idut.html)

2. Кузбасский С. «Реформа педобразования превращает страну троечников в страну двоечников» учителями станут недоучки? URL:<http://netreforme.org/news/реформа-педобразования-превращает>

3. Лысенко О.В. Про «неуспешных» учителей: существует ли «двойной негативный отбор» в педагогике? / О.В. Лысенко // Лабиринт Журнал социально-гуманитарных исследований № 3/4, 2016 file:///C:/Users/%D0%9B%D0%90/Downloads/pro-neuspeshnyh-uchiteley-suschestvuet-li-dvoynoy-negativnyy-otbor-v-pedagogike%20(2).pdf

4. Попкевиц Т. Политическая социология образовательных реформ. Пер. с англ. / Общ. ред. Собкин В. С. - М.: Центр социологии образования РАО, 1998. – 366 с.

5. Собкин В. С., Ткаченко О. В. Студент педагогического вуза: жизненные и профессиональные перспективы. Труды по социологии образования. Т. XI – XII. Вып. XXI. – М.: Центр социологии образования РАО, 2007. – 200 с.

6. Ярская В. Н., Ярская-Смирнова Е. Р. «Не мужское это дело...»: Гендерный анализ занятости в социальной сфере // Социологические исследования. – 2002. – № 6. – С. 74-82.